

心肺蘇生法・AED取扱い (ガイドライン2015)

安房郡市消防本部

救命処置の流れ

① 反応なし

普段通り

② 大声で助けを呼ぶ
119番通報・AED依頼

③ 呼吸をみる

気道確保
応援・救急隊を待つ
回復体位考慮

呼吸なしor分からない時

④ 胸骨圧迫
⑤ 人工呼吸
⑥ 心肺蘇生

⑦ AED装着

⑧ 心電図の解析

⑨ 電気ショック1回
⑩ 心肺蘇生を再開

⑩ ただちに心肺蘇生再開

周囲の状況確認

二次災害は大丈夫ですか？

車

落下物

ガス

加害者

ガラス

周囲は安全です

患者の状態は？

血液・嘔吐・失禁・四肢の変形

《心肺蘇生法》

反応の確認(意識を調べる)



大丈夫ですか？

わかりますか？

助けを呼ぶ

人が倒れています



誰か来てください

119通報とAEDを依頼する



反応が
ありません

119番へ通報して
ください

AEDを持って
きてください

呼吸の確認

10秒以内に
胸や腹の動き
普段どおりか？

「 1 2 3 」

胸 → 腹

「 4 5 6 」

腹 → 胸



普段どおりの呼吸なし

胸や腹の動きが無い

約10秒間確認しても呼吸の状態が
良くわからない時

普段どおりの呼吸なし

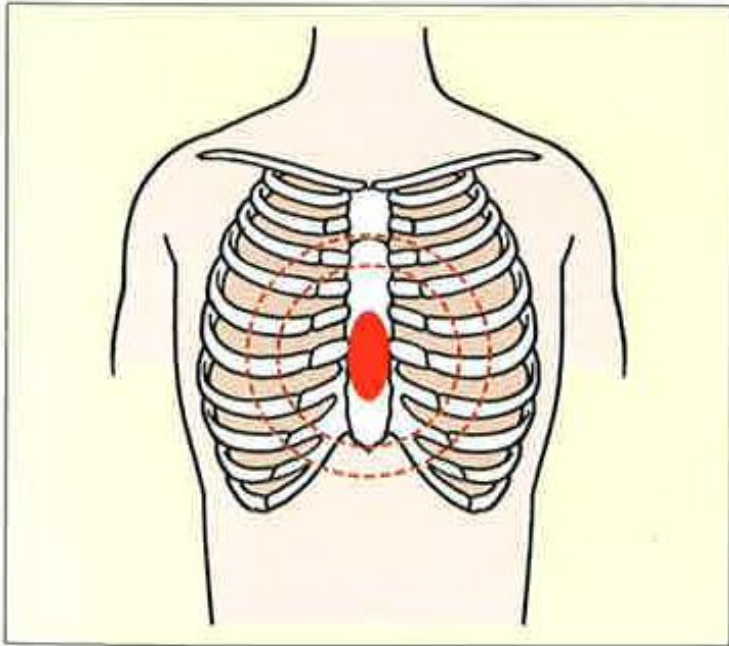
しゃくりあげるような途切れ途切れに起こる呼吸
(死戦期呼吸)

胸骨压迫开始

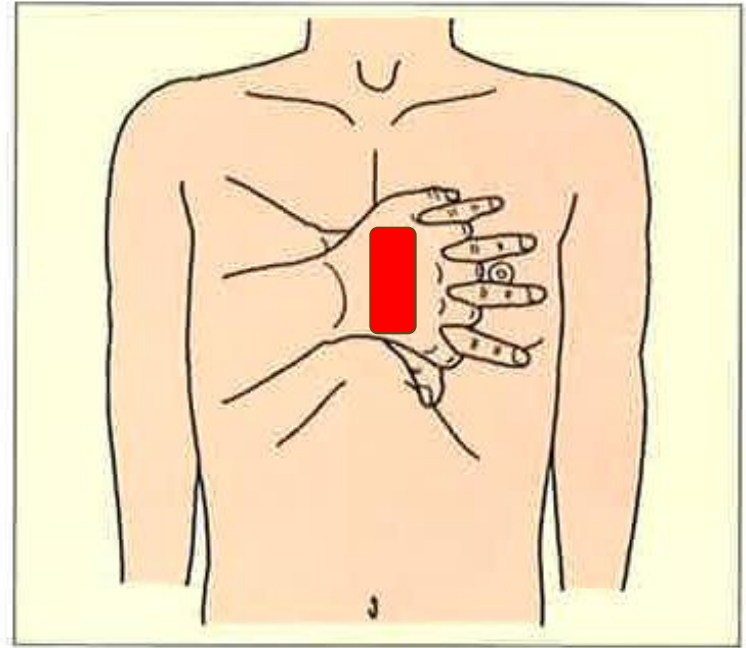


「 胸骨压迫 1 2 3 . . . 28 29 30 」

胸骨圧迫の位置

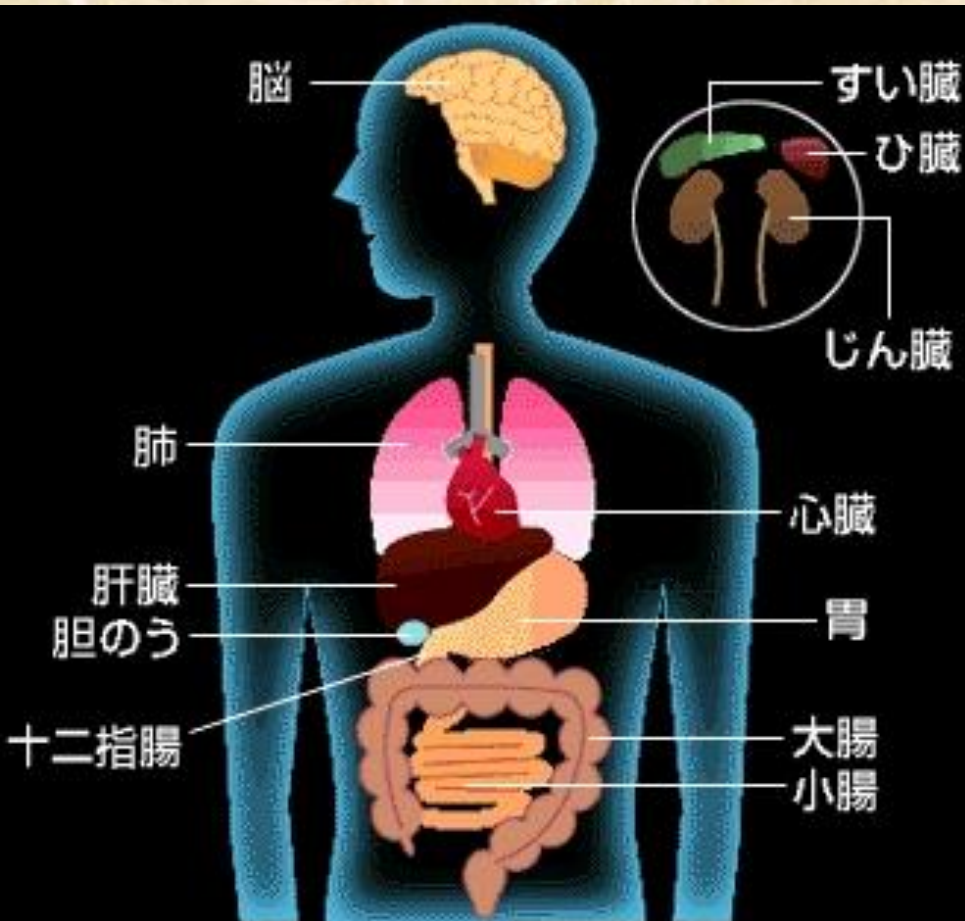


胸骨圧迫部位



両手の置き方

心臓の位置は？



心臓は、
にぎりこぶしぐらいの
大きさに
胸の真ん中あたりに
あります

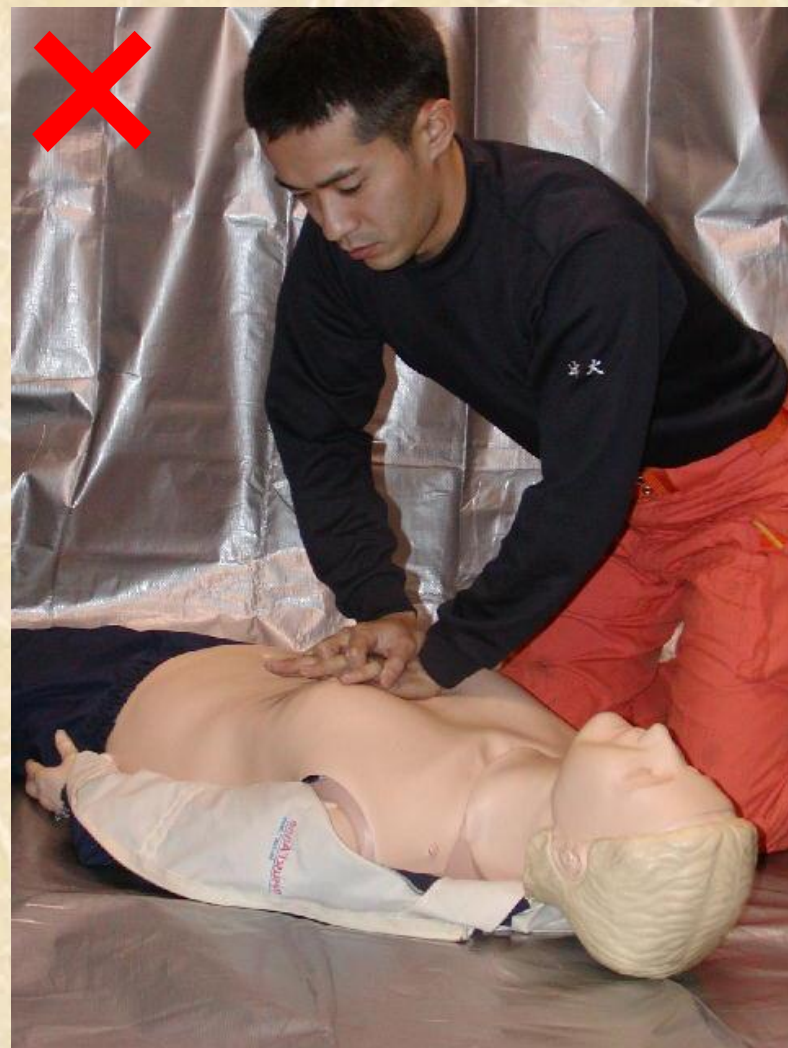
胸骨圧迫の悪い例！

真上から押す

肘を伸ばす



×



胸骨圧迫の押し方

【成人】

- 胸の真ん中（胸骨の下半分）を圧迫
- 【強く】胸が約5cm沈み込むまで
- 【早く】1分間に100～120回のテンポ
- 絶え間なく
- 圧迫と圧迫の間は、胸がしっかり元の高さに戻るまで十分に力を抜く（胸から手を離さずに）

人工呼吸

ポイント

息吹き込みは
1秒かけて
2回まで

胸が軽く
膨らむ程度



人工呼吸

胸骨圧迫の中断は10秒以内

気道確保 (頭部後屈あご先挙上法)



心肺蘇生法の実施

胸骨圧迫 30 : 2 人工呼吸



いつまで続けなければならないの？

心肺蘇生法の中止

- ・救急隊に心肺蘇生を引き継いだとき。
 - ※あわてて中止せず救急隊の指示に従ってください。
- ・普段どおりの呼吸をし始めた場合。
- ・目的のある仕草が見られるようになった時。

救助者が二人以上いる場合

- ・1～2分程度を目安に交代。
- ・交代時の胸骨圧迫中断時間は10秒以内。

AEDが到着したら
AEDを傷病者の近くに置きます



電源ボタンを押す



※ふたが開いて電源が入る機種
もあります。



電極パッドを取り出す

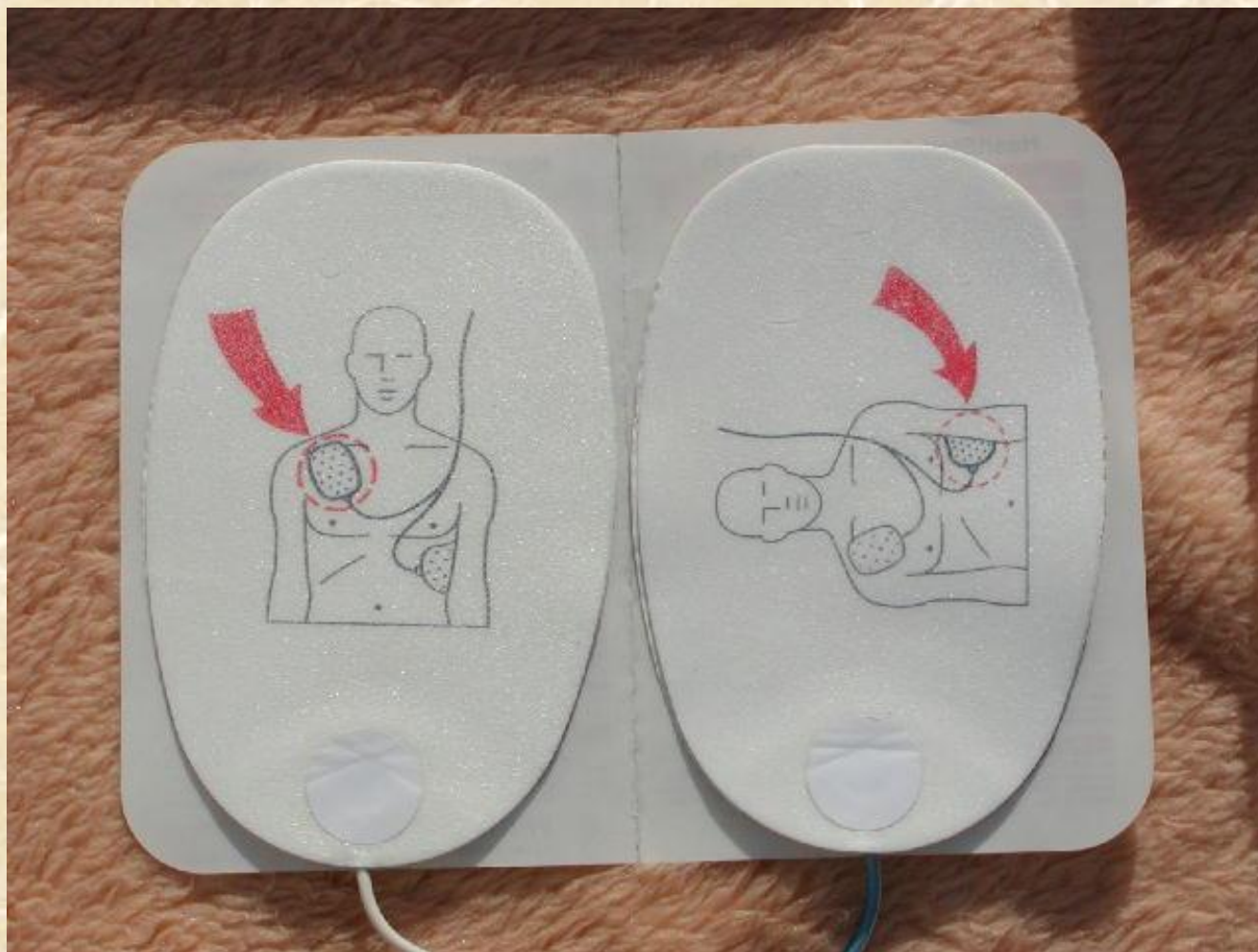


袋から取り出します

赤色のハンドルを引きます

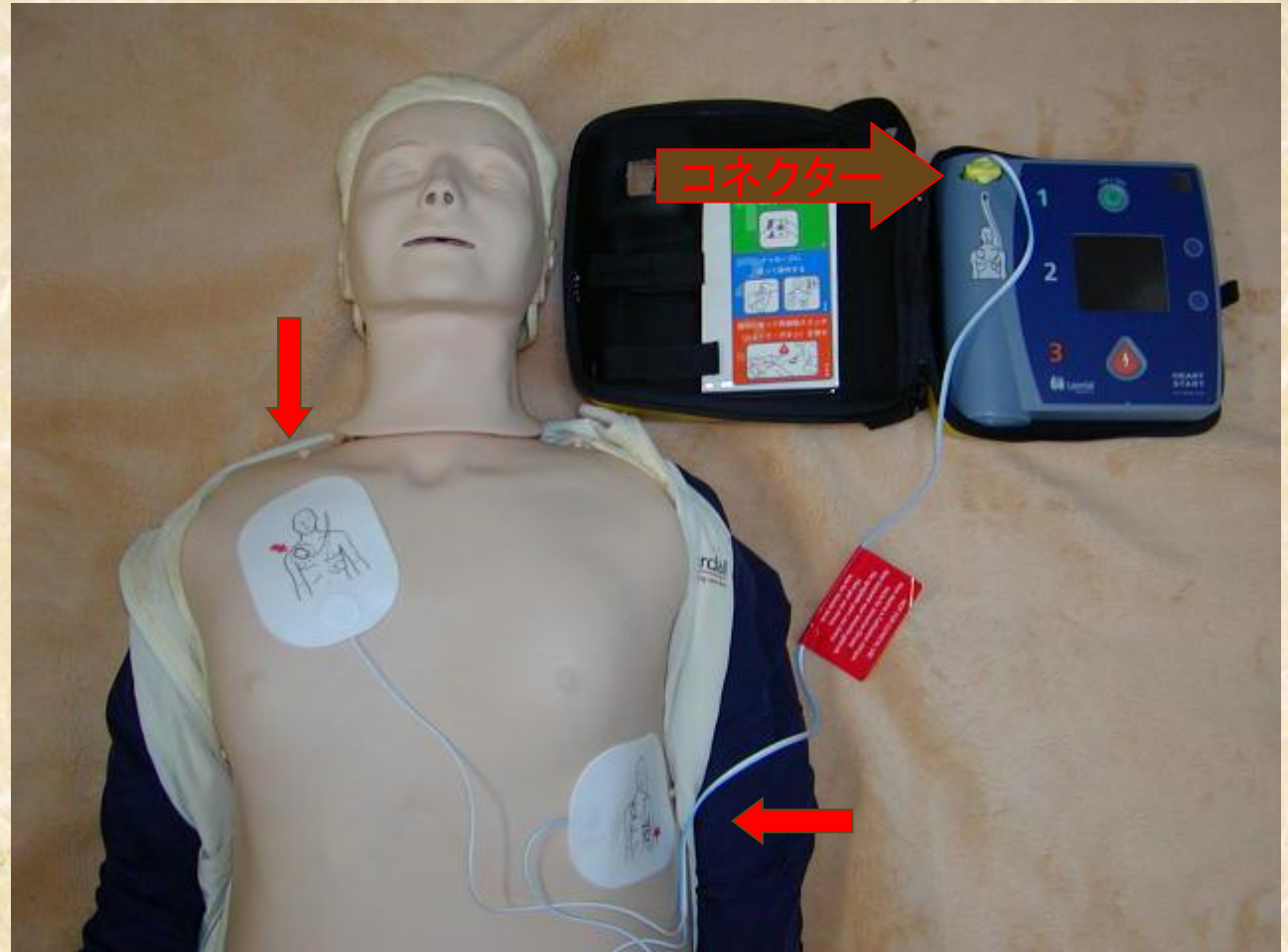
電極パッドの貼る位置

絵のとおり
に胸(素肌)に貼ります



解析

パッドを
胸に貼ると
機械が
自動的に
心電図の
解析を
始めます。



コネクターを接続しなくてはならないAEDもあります

解析中は！



みんな離れてください

正しく
解析するために
傷病者から
離れて下さい。

充電



AEDが
電気ショックを
必要とする
心電図だと
判断した場合には
AEDが**充電**を
始めます。

AEDが充電しない時は！

AEDが
電気ショックの
適応ではない心電図と判断したときは
充電しません。

ただちに心肺蘇生法を
再開します。



充電完了

充電が完了すると

ショックボタンが点滅します

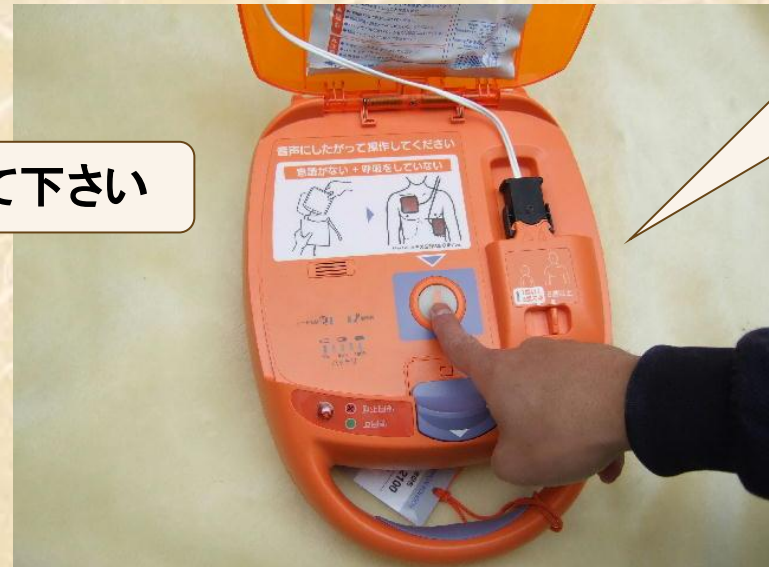


通電（電気ショック）

傷病者に誰も触れていないのを**確認**してから
ショックボタンを押します。



みんな離れて下さい



通電

（感電に注意）

ショック時に傷病者に触れていると
感電の危険があります。

ただちに心肺蘇生法再開！

電気ショック後すぐに心肺蘇生法を再開します

胸骨圧迫 30 : 2 人工呼吸



再解析

AEDは**2分ごと**に
心電図の解析を
開始します

解析のメッセージが流れたら
患者から離れます。

充電完了したら
ショックボタンを押します。



電極パッドを貼る時の注意1

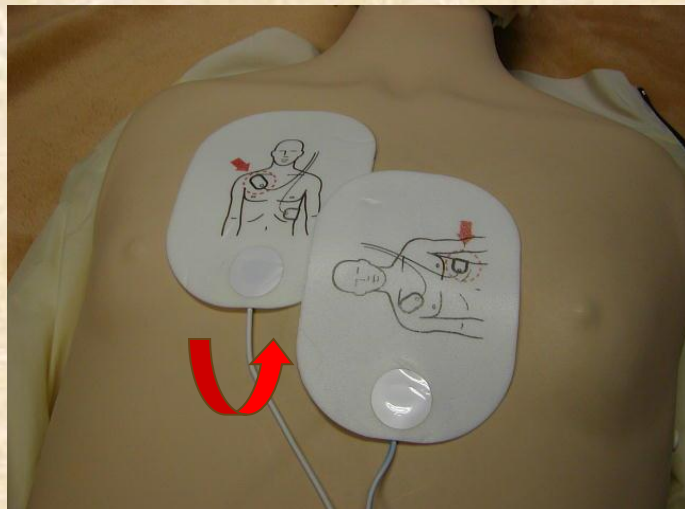
体が濡れているときは、
胸(パッドを貼るところ)を
タオル等でふいてから
電極パッドを貼ります。



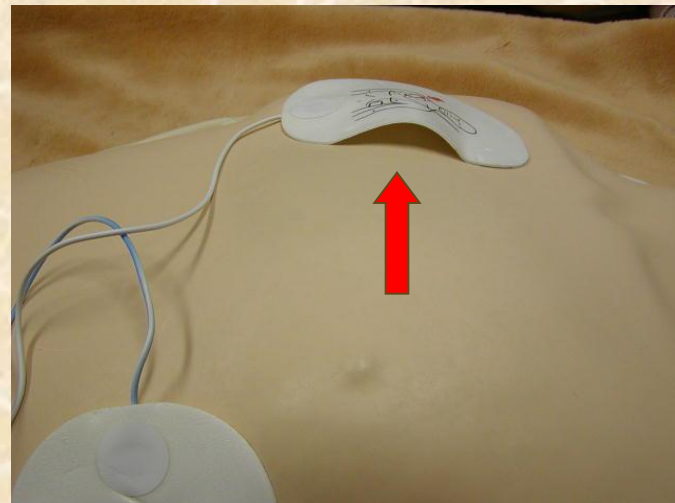
体がぬれていると、
電気が体の表面を流れて
AEDの効果が
不十分なことがあります。

電極パッドを貼る時の注意2

重ねない



すき間を作らない



電極パッドは重ならないように
皮膚との間に隙間ができないように
密着させて貼ります。

電極パッドを貼る時の注意3

胸毛が
濃い人



胸毛が濃いときパッドが密着しないため
エラーメッセージが流れます。

胸毛が濃い人には！

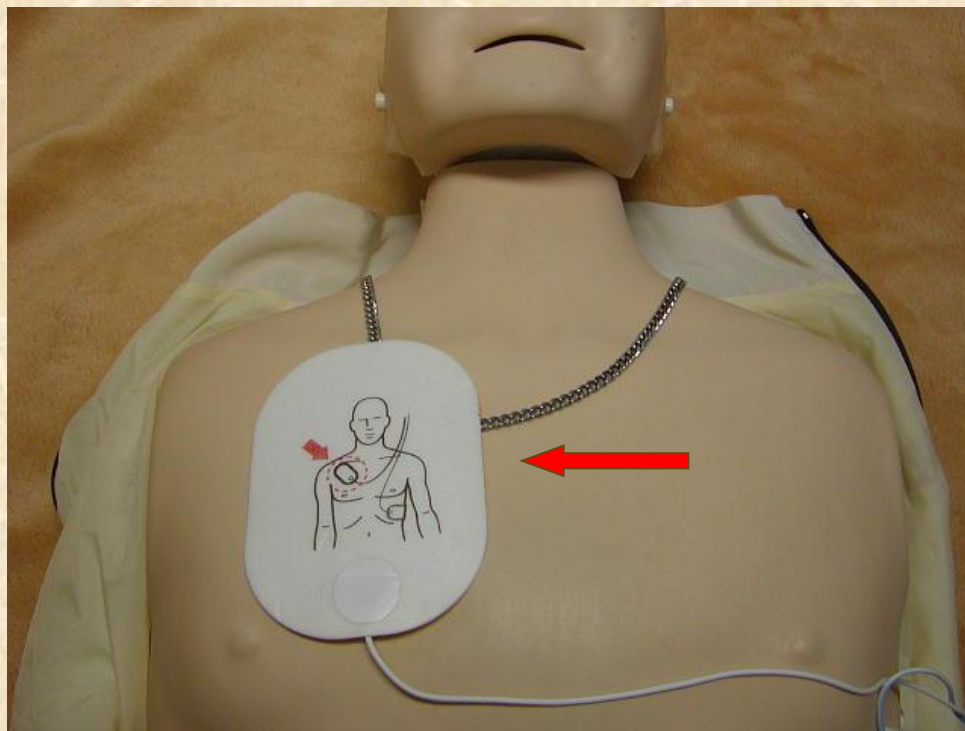
- 電極パッドを強く押し付けて密着させる。
- 貼った電極パッドを素早くはがして体毛を除去して予備の電極パッドを貼り直す。
- 心臓をはさむように胸毛の少ないところに貼る。

※ 除毛用のカミソリが付いているものがあります。

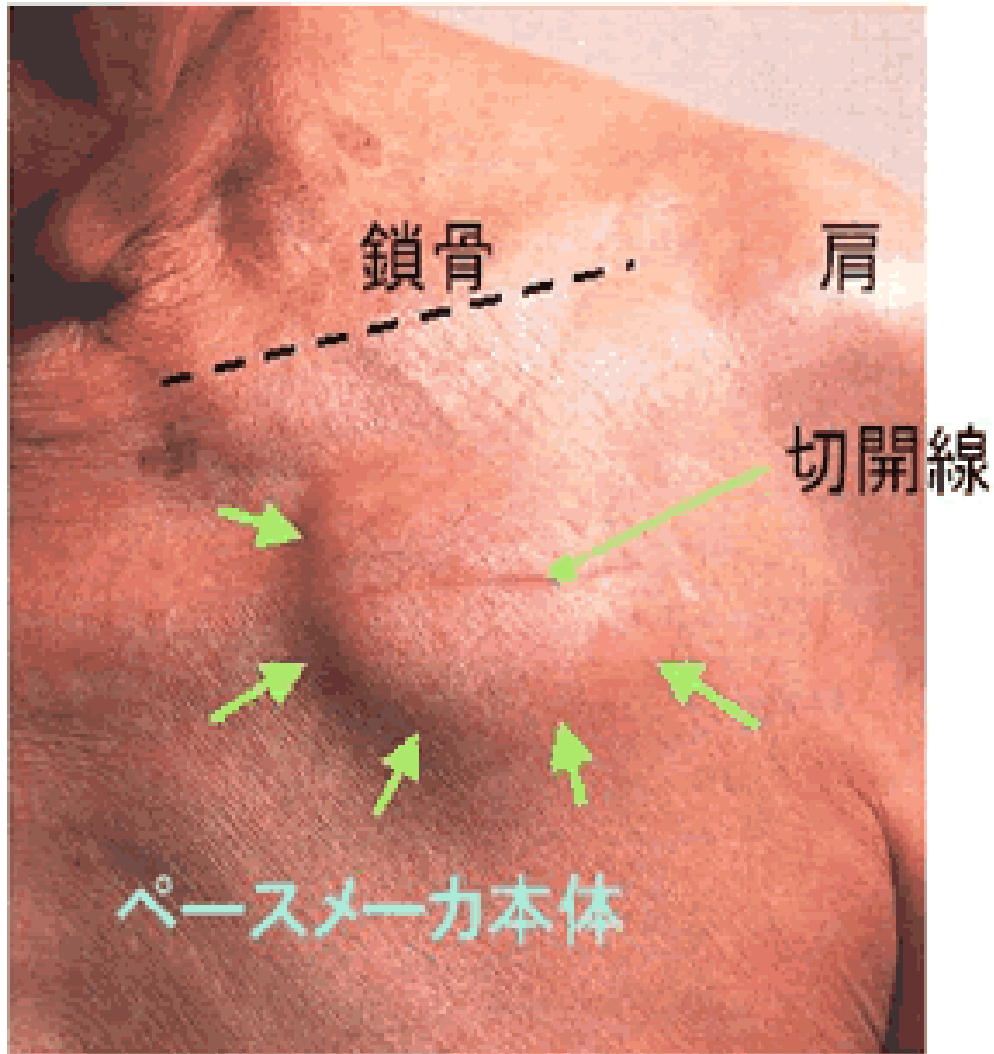
電極パッドを貼る時の注意4

アクセサリーなどの貴金属の上に
電極パッドを貼らないでください

ネックレスなど
はずせなければ
電極パッドに
触れないように
離します



電極パッドを貼る時の注意5

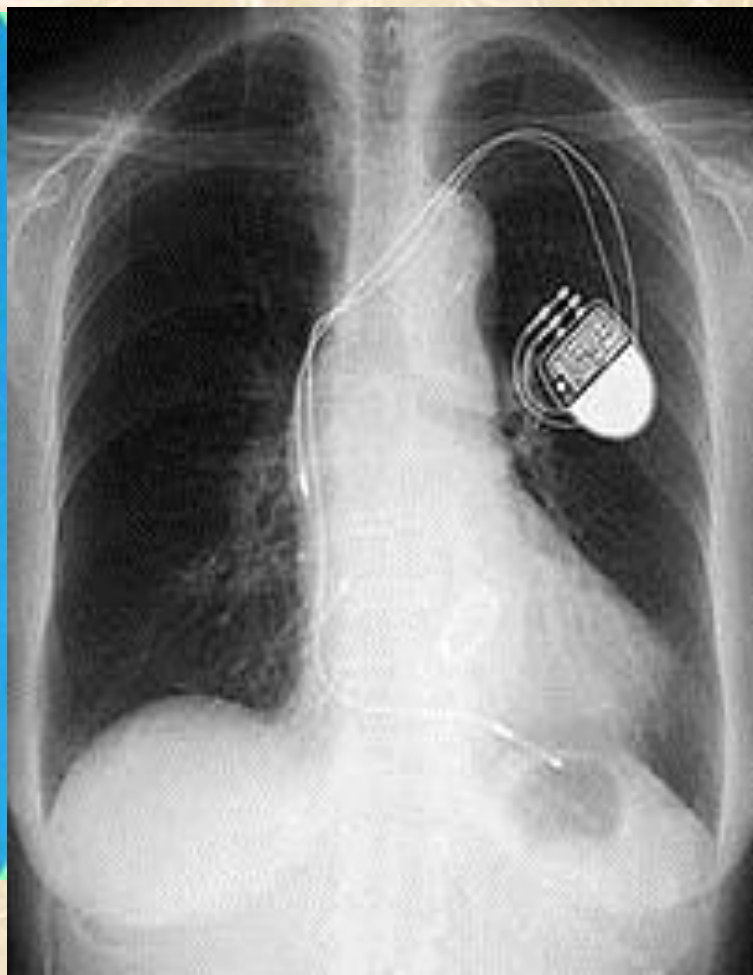
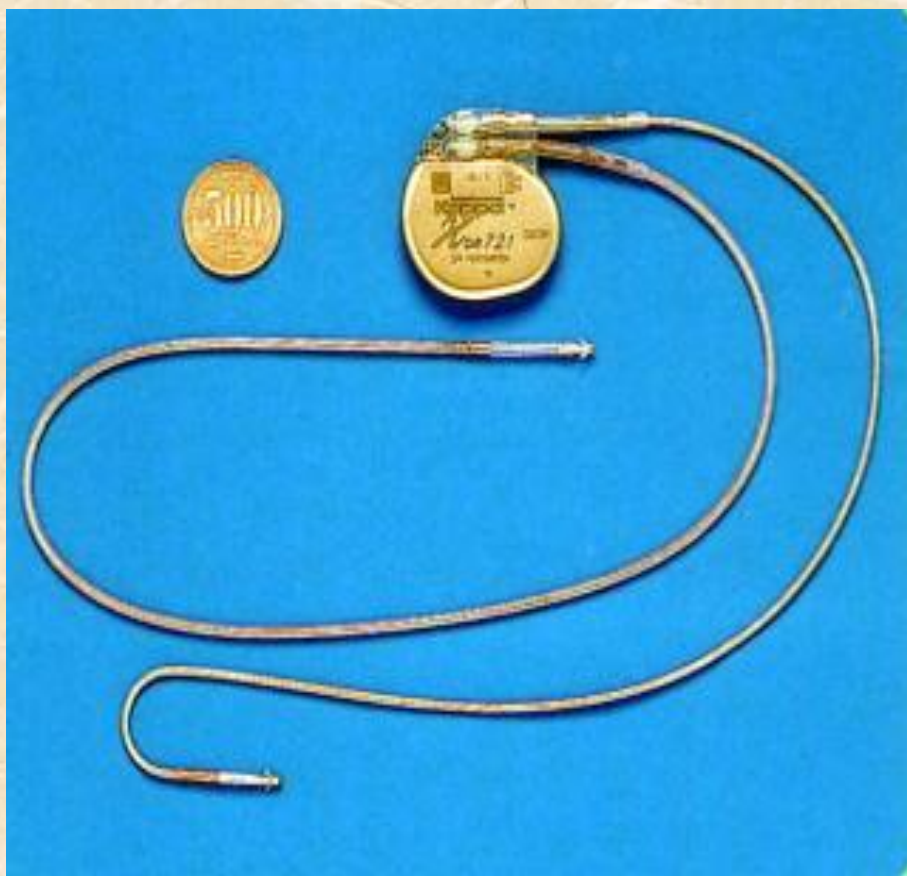


ペースメーカーの上(ふくらみ)にはパッドを貼らない
※ふくらみから離して貼ります

← 鎖骨の下にふくらみがあります(右胸の場合もあります)

ペースメーカーとは？

左か右の鎖骨の下あたり
500円玉くらいの大きさです



電極パッドを貼る時の注意6



ニトログーラム TTS

心臓のための貼付薬です
医師の指示に従って使用して下さい

肌色の方を胸・腰・上腕のいずれかに
しっかりと貼って下さい
使用方法是説明書をよくお読み下さい
高温を避けて保存

使用期限

製造番号



2006.1

S69800

**電気ショックの
効果がなかったり
火傷をすることも**

胸に
貼ってあるものは
すべてはがし
薬剤をふき取ります

湿布薬
経皮吸収薬剤

- ・ニトログリセリン製剤
- ・喘息薬

電極パッドはいつまで貼っとくの？

電極パッドを貼ったら
救急隊に引き継ぐまで
電極パッドを
はがさないで下さい。



電気ショックで、蘇生した後に
また、心臓が痙攣し電気ショックが
必要になることがあります。